

KAKOプレイヤーで 診療が楽しくなる

- 冠、ブリッジ、コア、ポストが一瞬で取れる。
- ぜひマスターしよう。

•



KAKOプライヤー

臼歯用、

前歯用、

KAKOプライヤー使用法



インレー、冠

頬側マージンの下縁に鉗子の刃先をあて(#2)、栓抜きの要領でスポッ！
インレーも同じです。

もう少し説明します
栓抜き法のほかには

頬舌側のマージン部下縁に鉗子の両刃先をあて(なるべく水平にネ！)

アジャスティングスクリューをあわせてから、1～2回逆回転し(1回転が幅径1mmです)把持幅径にゆとりを作ります。

ハンドルをゆっくり握り締めます。

補綴物は歯面にそってスライドしてとれます。ニコ！







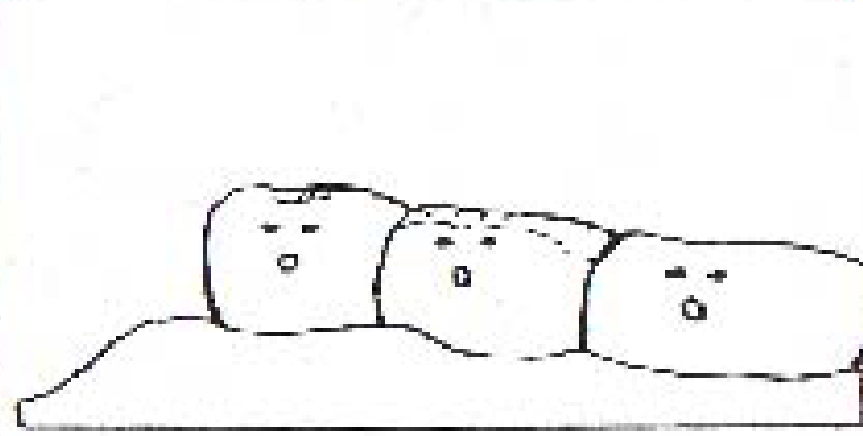
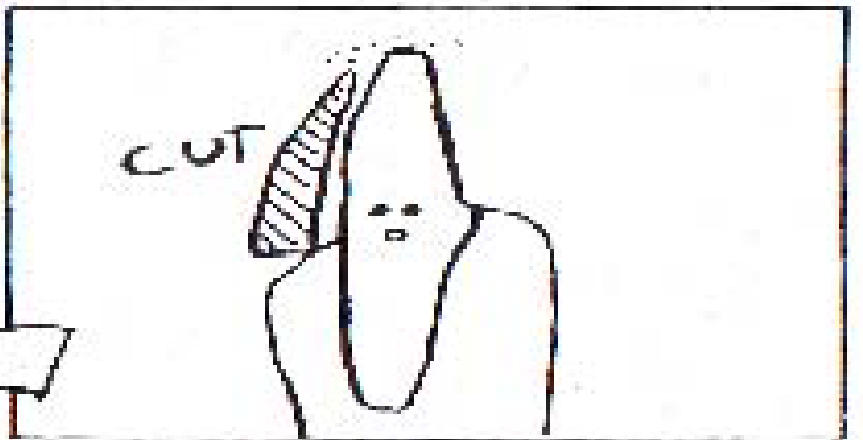
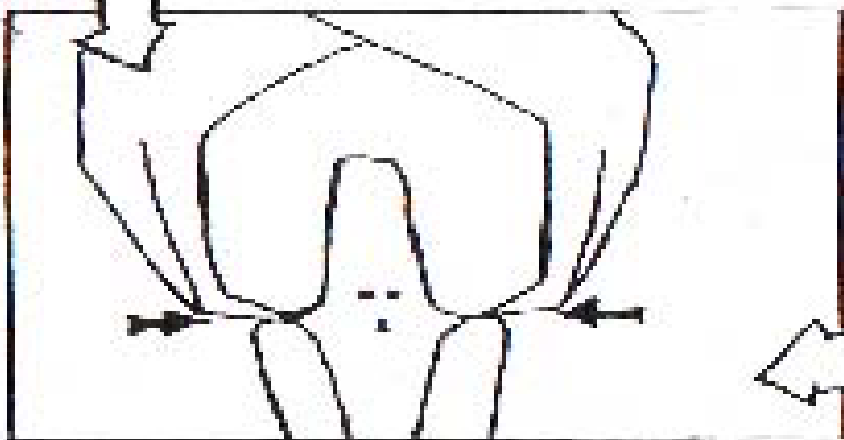
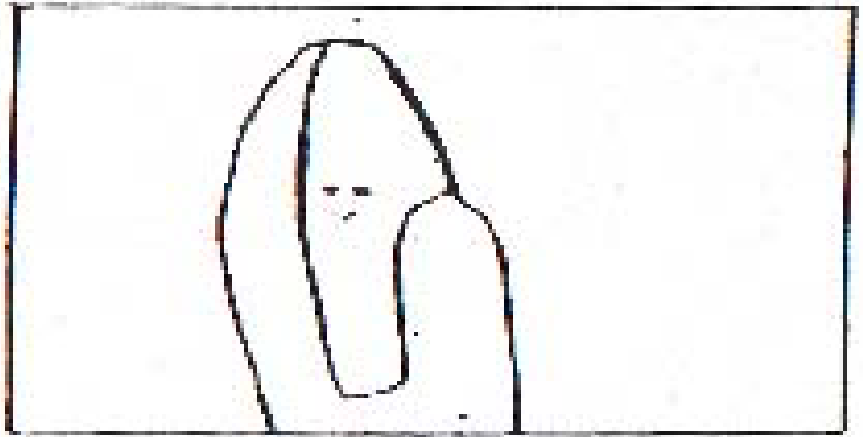
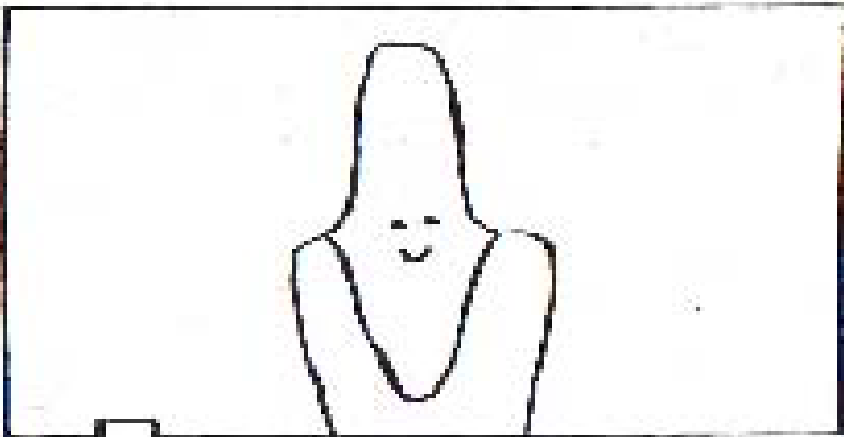


コア、ポスト

マージン部下縁に両刃先を水平にあてがいます。(歯牙の一部を削除し刃先が入るようにします)

冠の場合と同様にアジャスティングスクリューを調整しゆっくり握ります。

1～6回でスルスルっと取れます









ブリッジ

両端の歯牙から交互にプライヤーを
少しづつ使います。

冠がすべて浮き上がったら、一度に
外れます。

Brの除去 <前歯> KAKOプライヤー #1



注意すること

事前に抜去歯牙を石膏模型に埋めて、練習しましょう。

使用前にインフォームド・コンセントをしっかりと。
必要に応じ、浸麻をします。

アジャスティングスクリューを必ず使用し、回転量を正しく守ってネ！

ハンドルを握るときゆすったり引っぱらない。

鉗子が安定しないときは修復物の下縁に少し溝を入れる。

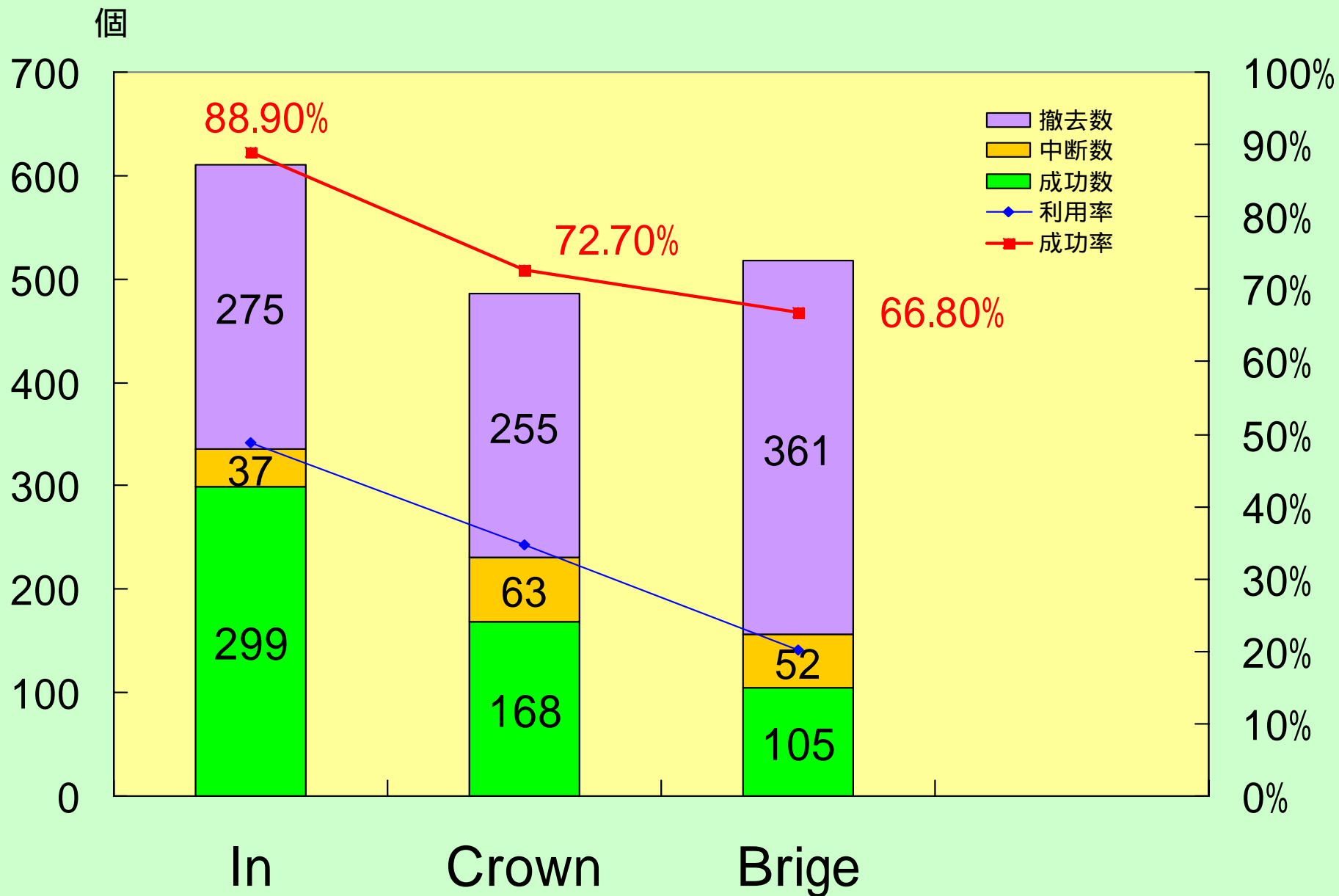
5, 6回試みて外れないときは中止する。
動揺歯牙は禁忌。

生活歯の全部鑄造冠は、難しい。
はずれた修復物は仮歯として使
えます。

1つはずれると楽しくなります。
“カチッ”と一瞬にはずれません。
前歯6本のブリッジも可能です。

**過去4年間に2歯科医院で実施された
KAKOプライヤーによる
冠, コア,ブリッジの除去状況。**

kakoプレイヤーでの除去数と成功率



(グローバルエンドドンティックス 2005年)

kako プライヤー適用別除去率

